

Kindergarten in Ludwigsburg

Nursery School in Ludwigsburg

DE



Lageplan Site plan 1:5000

Im städtebaulich inhomogenen Umfeld an der Schnittstelle zwischen einer Wohnbebauung aus den 1970er Jahren und einem Industriegebiet wurde für das vergleichsweise kleinmaßstäbliche »Kinderhaus« bewusst die strenge Grundform des Quadrates gewählt. Die zweigeschossige Bauweise führte zu einem geringen Flächenverbrauch und einer größtmöglichen Ökonomie – Kriterien, welche für die Durchführbarkeit dieses Objektes von besonderer Bedeutung waren. Der Besonderheit des Ortes entsprechend sind das Erdgeschoss und das Obergeschoss gegeneinander um 90 Grad verdreht. Zudem wurden die Flure als breite, großzügige Spielbereiche angelegt. Im Erdgeschoss öffnen sich diese nach Osten zum Garten mit Morgensonne, im Obergeschoss nach Süden zu einem Grünzug. Flankiert werden diese Spielbereiche von Nebenumspangen, in welchen sich Garderoben-, Sanitär- und Technikräume befinden. Die periphere Lage der Gruppenräume ermöglicht deren optimale, zweiseitige Belichtung. Durch bodentiefe Verglasungen können auch Kleinkinder schöne Ausblicke in die Umgebung genießen. Große Schiebetüren öffnen die Gruppen- und Mehrzweckräume im Erdgeschoss zur Natur.



Ansicht von Süden View from the south



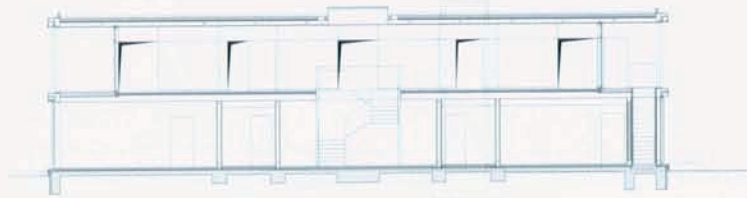
Ansicht von Nordwesten / View from the north-west

Das gesamte Kindergartengebäude wurde als Holzständer- beziehungsweise Massivholz-Konstruktion ausgeführt. Dies umfasst sowohl tragende wie auch nichttragende Wände und alle Decken. Die Konstruktion lässt sich wegen der klaren Grundrissgeometrie je Geschoss in neun quadratische Würfel mit Abmessungen von 9 x 9 Meter einteilen. Somit ergeben sich über beide Geschosse 18 quadratische Grundrissflächen, die teilweise zu größeren Rechtecken zusammengefasst wurden. Die Decken bestehen im Kern aus Brettschichtholzträgern, die im unteren Deckenbereich durch Querhölzer verbunden sind. Die unterste sichtbare Holzlage ist mit einer Profilierung in Spannrichtung versehen. Durch die Integration von Absorberelementen wirken die Elemente schalldämmend, weshalb keine weiteren akustischen Maßnahmen erforderlich waren. Die Spannweite der Decken konnte durch Integration der Wände in den Servicebereichen auf jeweils etwa sieben Meter reduziert werden. Im Bereich des Treppenaufganges sind die Deckenelemente auskragend. Die Wände wurden in konventioneller Rahmenbauweise mit Füllhölzern aus Konstruktionsvollholz, Brettschichtholz und beidseitiger Beplankung ausgeführt. Als Material für die Beplankung wurden Drei-Schicht-Platten aus Douglasienholz mit 21 Millimeter Stärke gewählt. Wie im Holzbau üblich, konnte auch hier durch den hohen Vorfertigungsgrad des Holzbaugewerkes eine äußerst kurze Bauzeit vor Ort erzielt werden. Die Fassadenverkleidung besteht aus hinterlüfteten Holzwerkstoffplatten mit Kupferverkleidung.



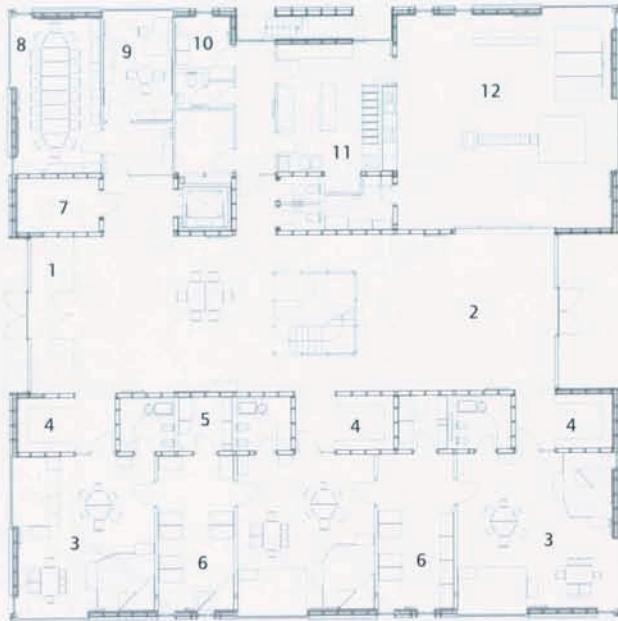
Garderobe vor dem Gruppenraum / Cloakroom outside of a classroom

Nursery School in Ludwigsburg

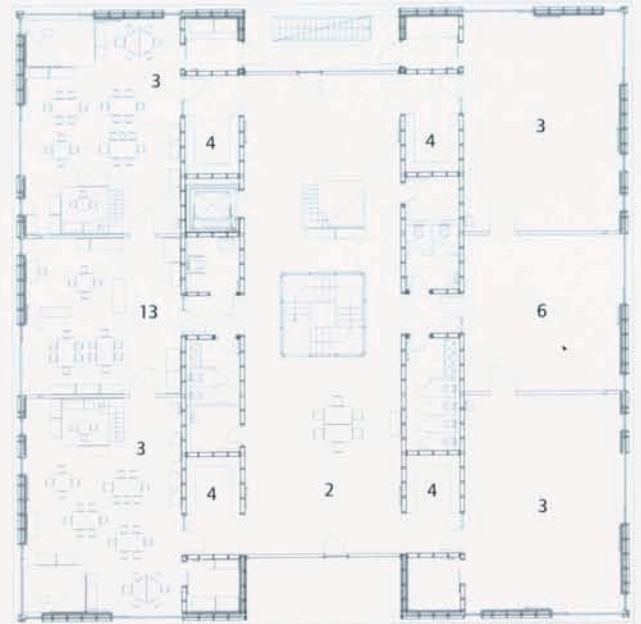


Schnitt Section 1:333

- | | |
|------------------------------|-------------------------------------|
| 1 Eingang Entrance | 8 Personal Staff |
| 2 Spielflur Play corridor | 9 Büro Office |
| 3 Gruppenraum Glass room | 10 Hauswirtschaftsraum Utility room |
| 4 Garderobe Cloak room | 11 Küche Kitchen |
| 5 Abstellraum Storage | 12 Mehrzweckraum Multipurpose room |
| 6 Schlafraum Bedroom | 13 Werkraum Workshop |
| 7 Kinderwagen Baby carriages | |



Erdgeschoss Ground floor 1:333



Obergeschoss Upper floor 1:333



Treppenaufgang in der Gebäudemitte Staircase in the centre of the building



Gemeinschaftsraum im Erdgeschoss Common room on ground floor

Standing in deliberate contrast to its inhomogeneous neighbourhood, this relatively small-scale day-care centre is located at the intersection between an industrial estate and a residential development dating from the 1970s. The compact two-storey building is based quite deliberately on the unequivocal shape of a geometrical square as its fundamental design principle. It therefore makes the greatest possible use of the available floor area and is also economical to run – both important criteria in realising this project. Emulating the indistinct characteristics of the surrounding area the two floors are rotated by 90 degrees whereby the rectangu-

lar corridors provide wide and spacious play areas for the children. At ground level the corridor faces east towards the garden and the morning sun and, on the first floor, south towards the urban green belt. Both corridors are flanked at each side by secondary and facility rooms, cloak rooms and toilets. That way the rooms for the individual playgroups on either side are guaranteed maximum daylight. The generously glazed openings reach right down to floor level so that even toddlers can look out into the surrounding area. The large sliding doors of the play and multipurpose rooms on the ground floor can be opened to allow direct contact with nature.

The entire building is a combination of solid timber and post-and-rail construction which incorporates all load-bearing as well as non-load-bearing walls and ceilings. On each level the straightforward geometrical ground plan is made up of nine by nine metre squares, a total of 18 squares on both floors together, some of which have been merged to form elongated rectangles. One feature common to timber-built houses is the use of prefabricated elements which can be assembled on site and which, in this case, made for an extremely short construction period. Façade cladding is of rear ventilated particle-board components with exterior copper lining.

Architekten Architects

Kai Dongus Architekt BDA, Ludwigsburg
www.dongus.com

Mitarbeit Co-operation

Tino Liedtke

Tragwerksplanung Structural engineer

Helber und Ruff Beratende Ingenieure,
 Ludwigsburg

Landschaftsarchitekten Landscape architects

Büro H+H, Freie Garten und Landschaftsarchitekten,
 Ludwigsburg

Bauherr Client

Stadt Ludwigsburg, Amt für Hochbau und Gebäudewirtschaft

Fertigstellung Completion 2005

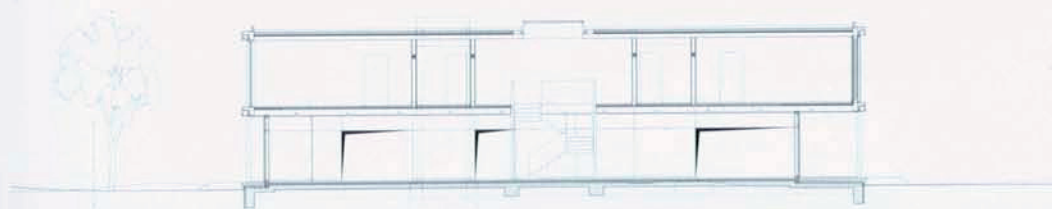
BGF Gross floor area 1250 m²

Baukosten (KG 300+400) Building costs
 1,41 Mio. EUR

Standort Location

Steinbeisstraße 21, Ludwigsburg (DE)

Fotos Photos Valentin Wormbs, Stuttgart



Schnitt-Section 1:333